

Regione Siciliana

Dipartimento Bilancio e Tesoro

Ragioneria Generale della Regione



Intervento per lo sviluppo dell'infrastruttura di rete a larga banda sul territorio della Regione Siciliana

Trapani, 15 Luglio 2005

La Larga Banda

La larga banda rappresenta per il **Sistema Paese** un potente motore di **sviluppo economico e sociale**

- i servizi a larga banda incontrano e stimolano i bisogni di comunicazione di ampie fasce di utenti

- si innesca un volano per gli investimenti in nuovi servizi da parte del maggior numero possibile di soggetti



Il contesto

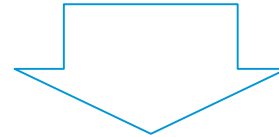
In tutte le regioni esiste un significativo divario digitale, competitivo e tecnologico, misurabile secondo diversi parametri



Il contesto



Il primo fattore di digital divide



**impossibilità di soddisfare il "bisogno primario"
di accesso veloce alla rete**

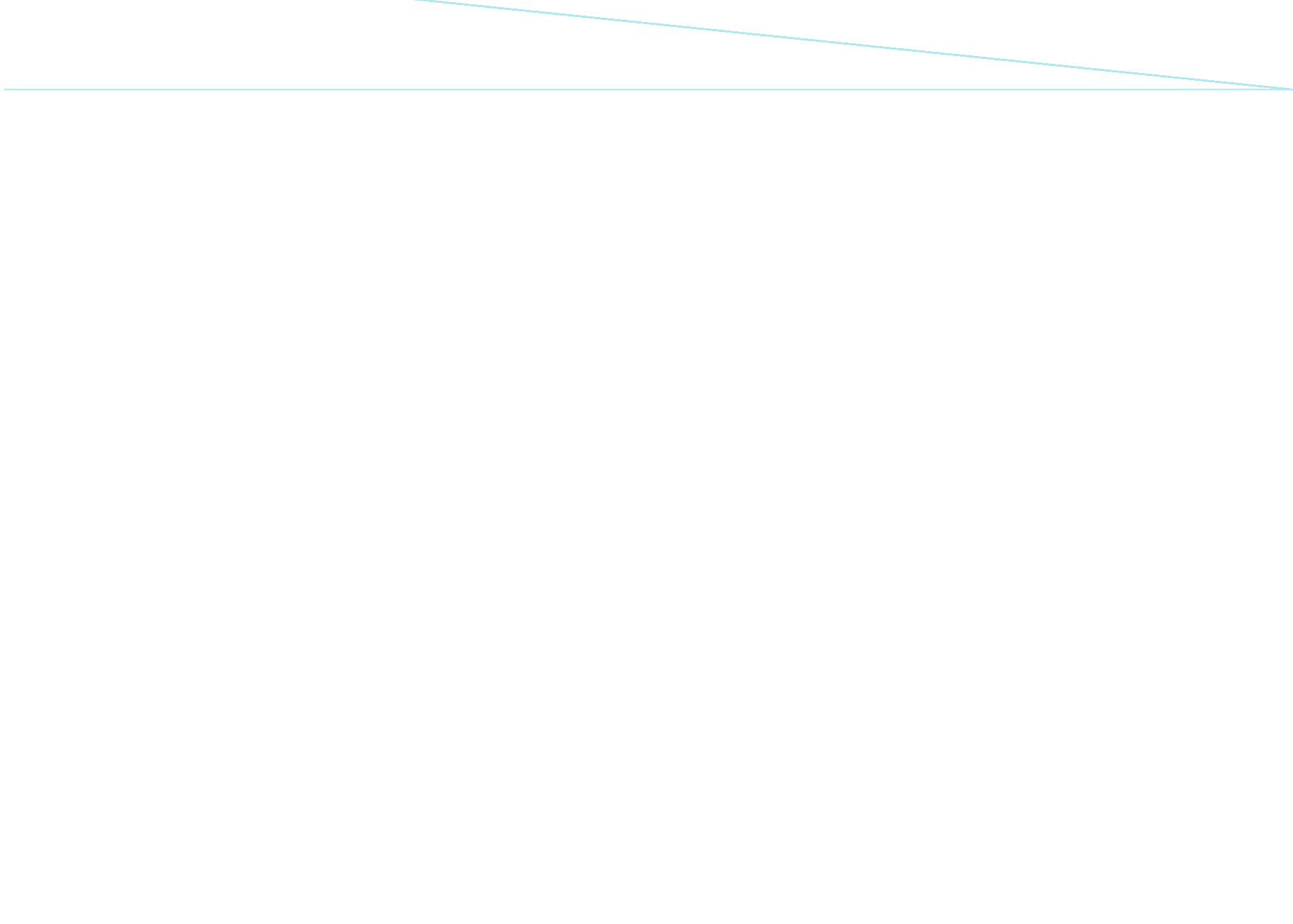


**La causa è la carenza di infrastrutture adatte
(deficit infrastrutturale)**

Infratel: La missione

Ampliare le opportunità di accesso alla rete e la diffusione e penetrazione nei territori della larga banda, realizzando una infrastruttura tecnologicamente "neutra" rispetto agli operatori integrando - senza duplicarle - le nuove reti nelle infrastrutture esistenti, senza discriminazioni ed a condizioni di equità

La missione si riconduce dunque ai riscontri "sociali" dell'intervento - in effetti pubblico -, la cui efficacia si misura in sviluppo dei territori, attrattività di investimenti, riduzione degli spostamenti territoriali, in considerazione di uno scenario economico complessivo in cui le imprese rimandano gli investimenti, condizionando in tal modo l'intera economia, l'efficienza e la competitività del Paese



26 luglio 2005

Il progetto Tecnico Territoriale per la Regione Sicilia

- Nel marzo 2005 è stato siglato un Protocollo d'intesa tra Sviluppo Italia e la Regione Siciliana per lo sviluppo di un'infrastruttura di rete a banda larga nel territorio siciliano
- Il progetto prevede investimenti complessivi per 108 M.ni di euro di cui il primo intervento vale 90 M.ni di euro
- Il progetto prevede la copertura di tutti i comuni siciliani attualmente non abilitati ai servizi a larga banda.

Logiche di realizzazione del progetto

Il progetto si sviluppa sulle seguenti direttrici:

- Costruzione della Ran (Regional Area Network)
 - Collegamento dei principali comuni dell'isola
- Costruzione di Man (Metropolitan Area Network) cittadine
 - Collegamento diretto delle sedi di interesse regionale
- Collegamento in fibra ottica dei Comuni maggiori e di alcuni tra quelli non attualmente serviti dalla larga banda
 - Favorire lo sviluppo dei carrier per la fornitura dei servizi a imprese e privati
- Collegamento Wireless a comuni non attualmente serviti dalla larga banda
 - Favorire lo sviluppo di Isp locali per la fornitura del servizio a imprese e privati

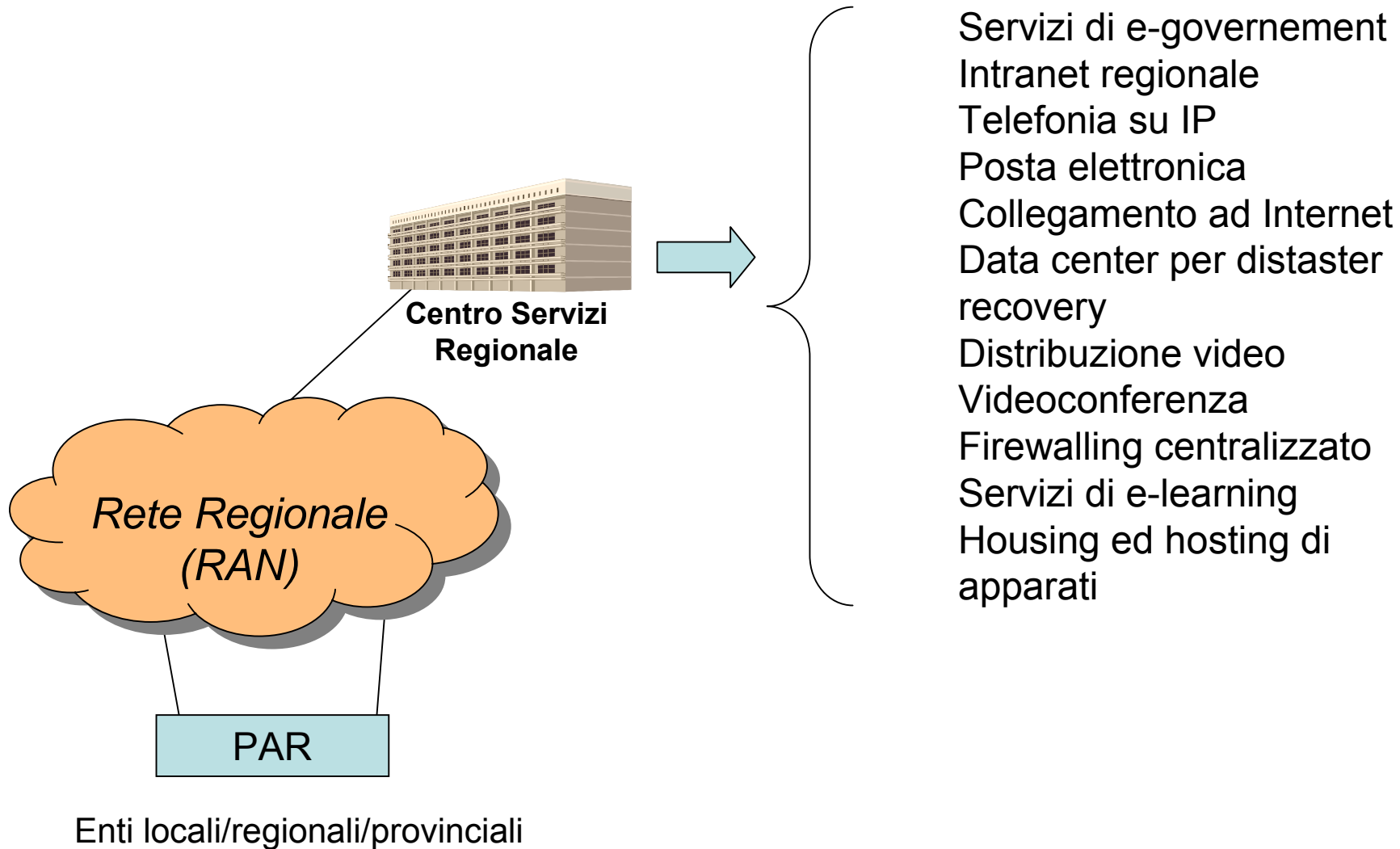
Ipotesi e Criteri di Progetto

- Collegamento in fibra ottica di circa **70 comuni** siciliani attualmente non coperti dalla larga banda
- Collegamento in fibra ottica dei comuni della Regione con maggior numero di abitanti (**35 comuni**)
- Collegamento in wireless di circa **140 comuni**
- Si ipotizza la possibilità di riutilizzo di infrastrutture esistenti per completare il rilegamento
- Nei comuni collegati saranno realizzati dei PAR (Punto di Accesso alla Rete) che costituiscono il punto di consegna dei servizi regionali.
 - Tra i PAR si possono poi individuare i PAR-p (nei capoluoghi di provincia) e PAR-c (nei comuni)
- Realizzazione di MAN (reti metropolitane) in tutti i capoluoghi di provincia
- Saranno collegati in fibra anche siti di interesse quali ASL, uffici provinciali e regionali, università, ospedali, etc.

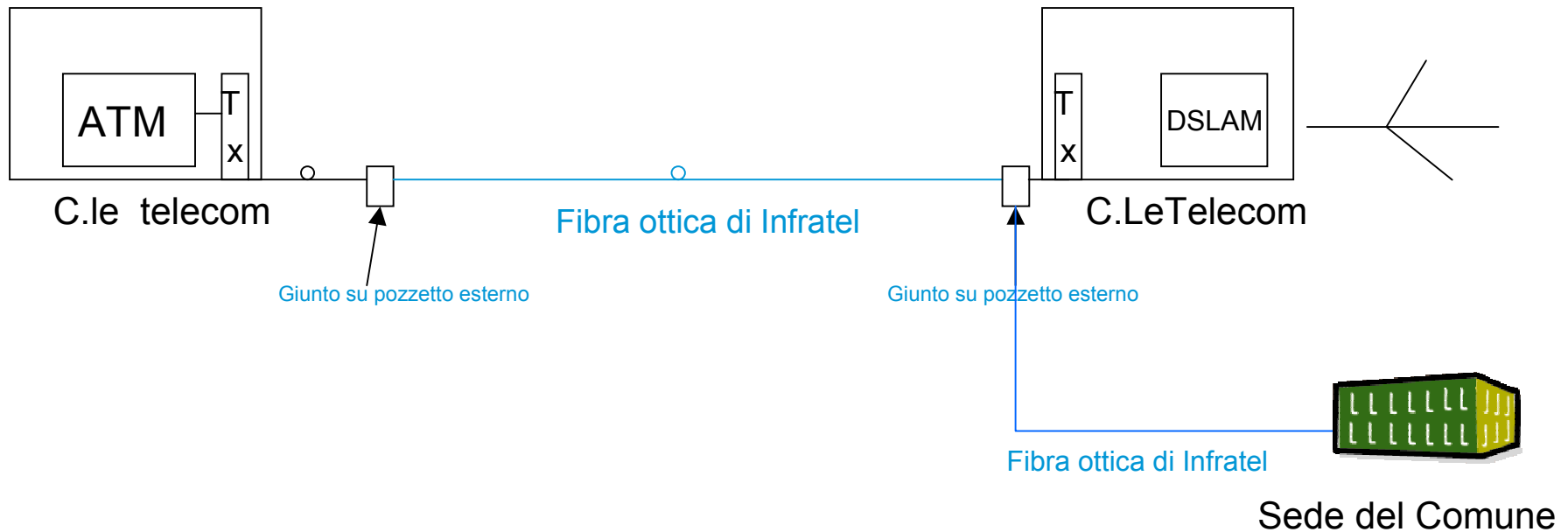
Rete regionale in fibra ottica (RAN)



PAR (Punto di Accesso alla Rete)



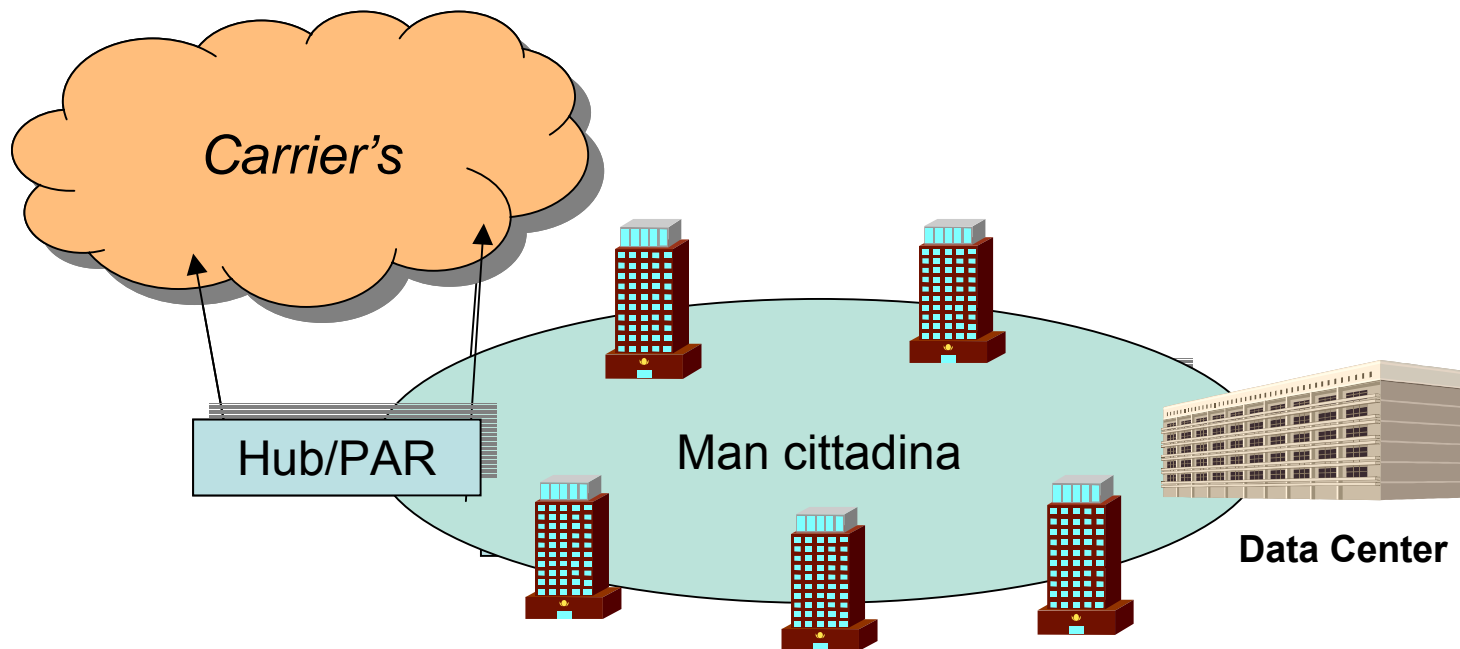
Modello di collegamento dei comuni in fibra ottica



Il rilegamento in fibra del comune esprime :

- 1. La richiesta della regione di connettività delle sede del comune**
- 2. La richiesta di Telecom di estendere il servizio alla clientela Business e residenziale**

Modello di Collegamenti diretti: MAN



I collegamenti ottici dovranno garantire la connettività a:

- Ø Sedi regione
- Ø Asl
- Ø Università
- Ø Ente locale comune
- Ø Ente locale province
- Ø Altri enti di interesse regionale
- Ø Data Center Regionali/locali per lo sviluppo dei servizi locali della P.a.

Man di Catania

Alcuni siti collegati:

Ufficio Prov. del Lavoro

Genio Civile

Sede della provincia di Catania

ASL

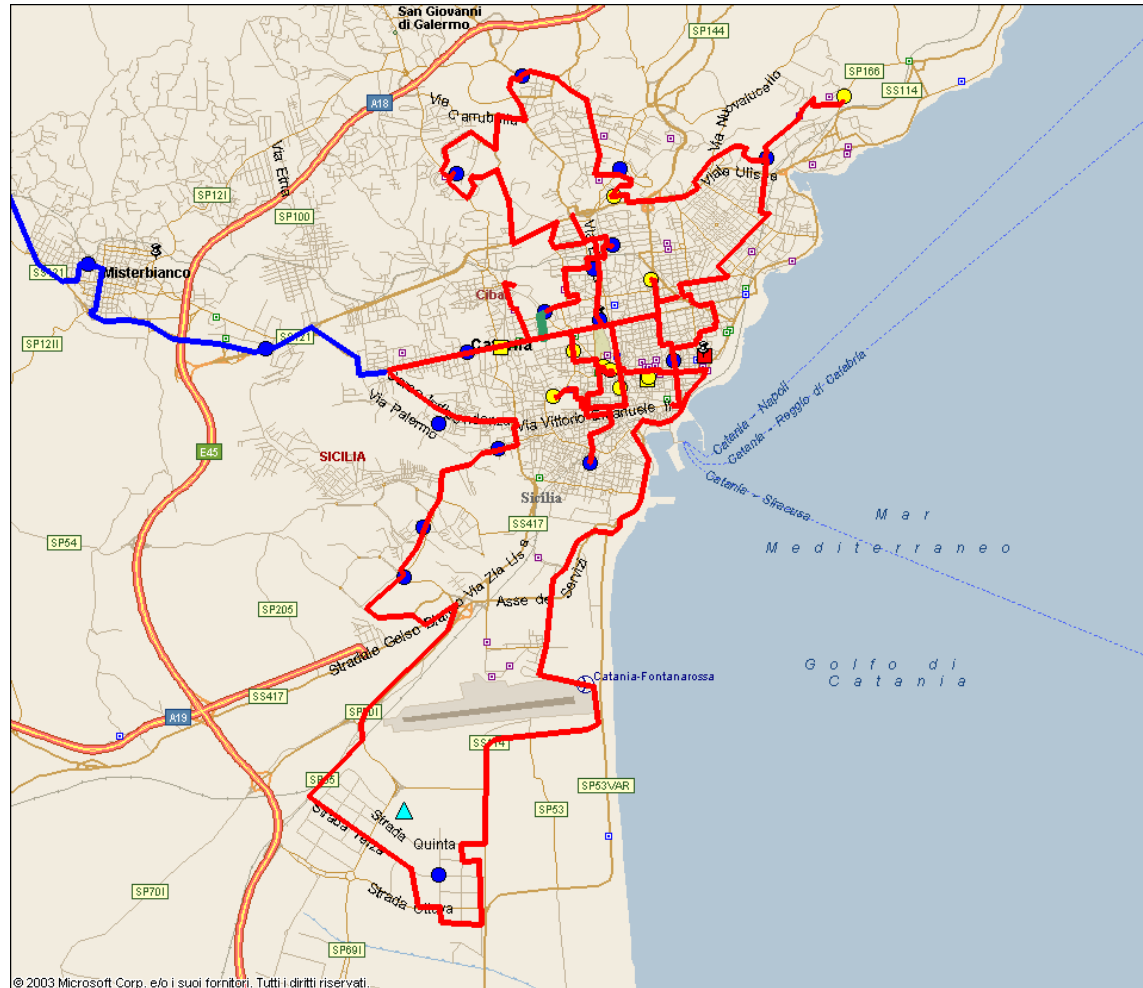
Azienda Ospedaliera Cannizzaro

Azienda Ospedaliera Garibaldi

Ospedale Vittorio Emanuele

Camera di Commercio di Catania

Soprintendenza BB.CC.AA.



Man di Messina

Alcuni siti collegati:

Genio Civile

Soprintendenza BB.CC.AA.

Ispettorato Prov.Agricoltura

Ufficio Prov. del Lavoro

Sede della provincia di Messina

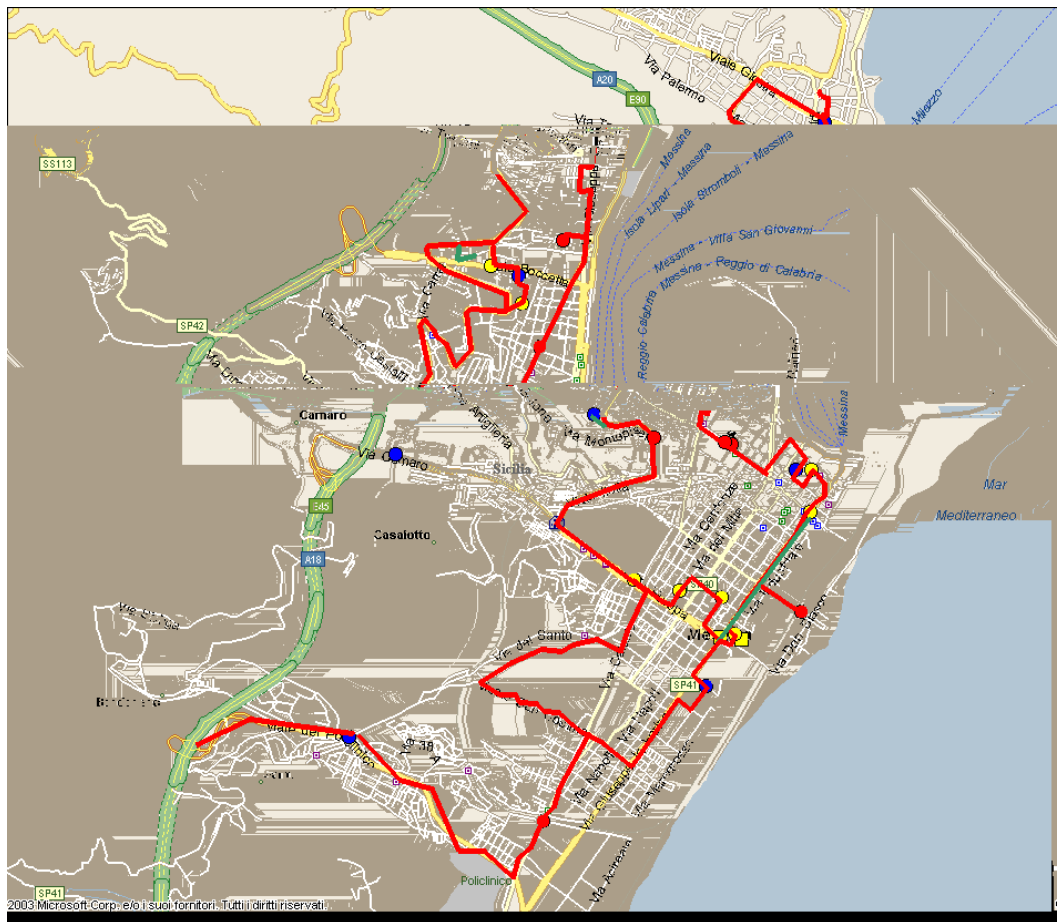
ASL

Azienda Ospedaliera Papardo

Azienda Ospedaliera Piemonte

Policlinico Universitario di Messina

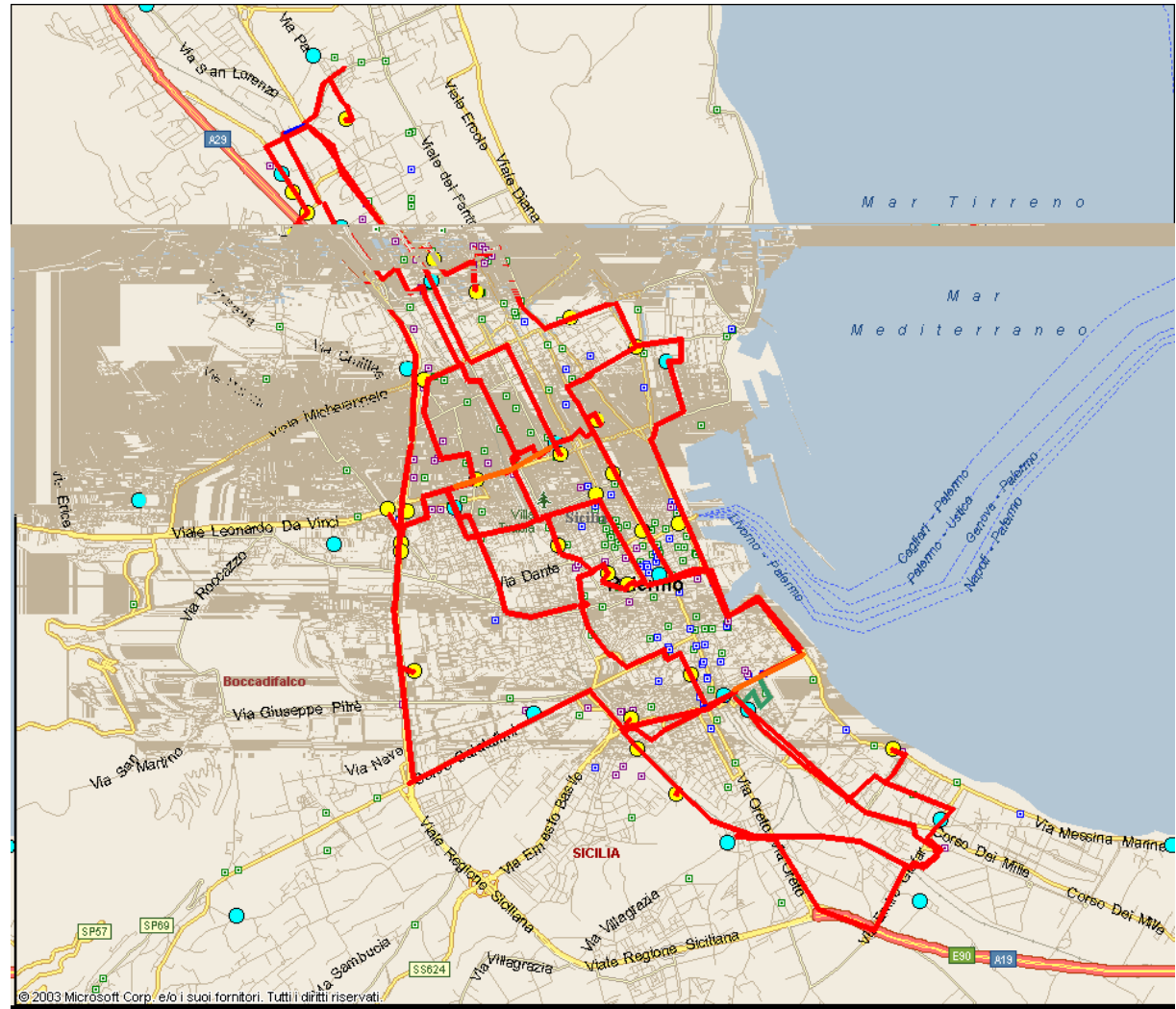
Camera di Commercio di Messina



Man di Palermo

Alcuni siti collegati:

- Ass.to Lavoro - Agenzia per l'Impiego e F.P.
- Ass.to Agricoltura
- Ass.to BB.CC.AA.
- Soprintendenza BB.CC.AA.
- Centro Reg. Catalogo BB.CC.AA
- Ass. Pubblica Istruzione
- Ass.to Cooperazione
- Ass.to Enti Locali
- Ass.to Industria
- Ass.to Lavori Pubblici
- Ass.to Foreste
- Ass.to Sanità
- Ass.to Sanità Isp.Reg.Sanitario
- Ass.to Turismo
- Dip. Quiescenza
- Dip. Uff.Legislativo e Legale
- Ass. Presidenza (Residence 1)
- Ass. Presidenza (Residence 2)
- Ispett. Regionale del Lavoro
- Sede della provincia di Palermo
- ASL
- Azienda Ospedaliera Cervello
- Azienda Ospedaliera Villa Sofia
- Ospedale Civico
- Opedale Policlinico
- Ospedale dei Bambini
- Ospedale FatebeneFratelli
- Camera di Commercio di Palermo
- Fiera del Mediterraneo



MAN di Enna

Alcuni siti collegati:

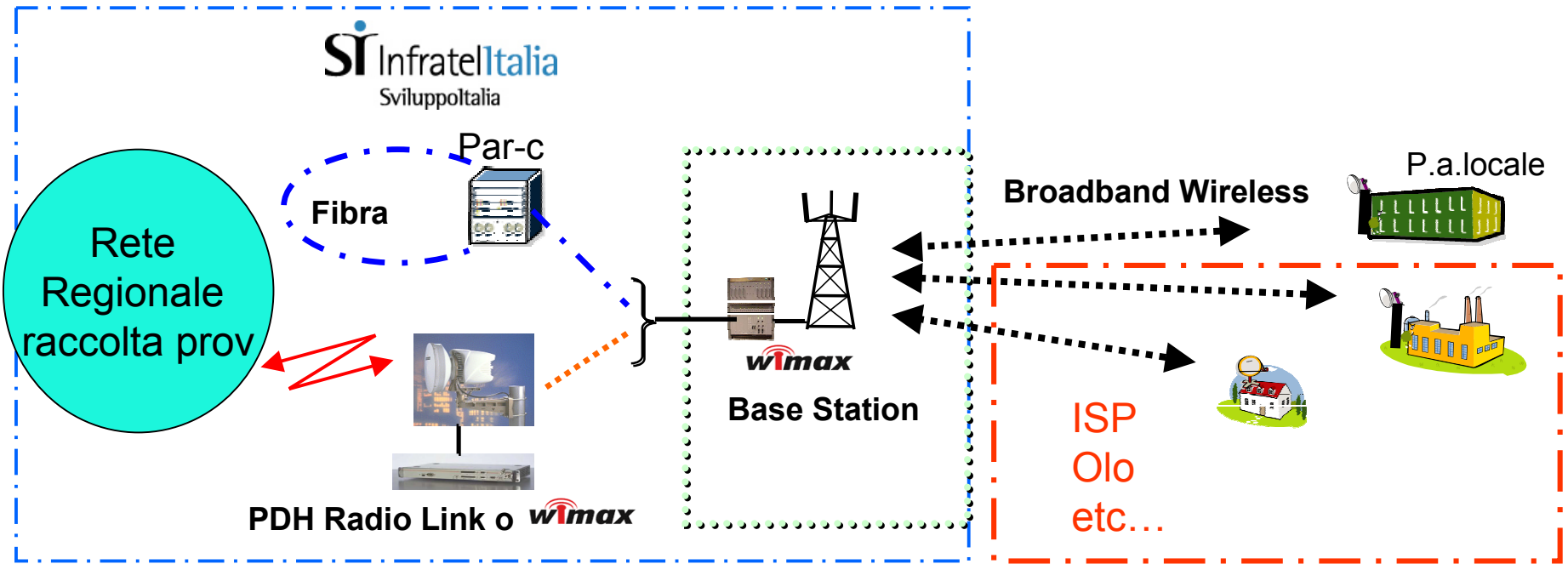
Ufficio Prov. del Lavoro
Genio Civile
Soprintendenza BB.CC.AA.
Provincia
ASL
Ospedale Umberto I



Rete wireless Siciliana



Modello di collegamenti wireless dei comuni



- Ø Sono comuni dove Telecom non estende il servizio ADSL per due motivi:
 1. Fo esistente Dslam non pianificato al momento;
 2. Non esiste FO ma ADC < 700 linee
- Ø Si prevede per questi comuni un: Collegamento con BS Wimax mediante fibra ottica o P.R. punto-punto.
- Ø Mediante accordi con Isp locali è possibile estendere il servizio di accesso alla comunità locale (imprese e cittadini)

Elenco comuni coinvolti nel piano 1/2

Agrigento	Caltanissetta	Catania	Enna	Ragusa	Siracusa	Trapani
Agrigento	Acquaviva Platani	Aci Bonaccorsi	Agira	Acate	Augusta	Alcamo
Alessandria della Rocca	Bompensiere	Aci castello	Aidone	Chiaromonte gulfi	Avola	Buseto palizzolo
Bivona	Butera	Aci Catena	Assoro	Comiso	Buscemi	Castelvetrano
Burgio	Caltanissetta	Acireale	Calascibetta	Giarratana	Canicattini Bagni	Marsala
Calamonaci	Campofranco	Adrano	Catenanuova	Modica	Cassaro	Mazara del Vallo
Caltabellotta	Delia	Calatabiano	Centuripe	Monterosso Almo	Ferla	Poggioreale
Camagra	Gela	Caltagirone	Cerami	Ragusa	Melilli	Salaparuta
Cammarata	Marianopoli	Camporotondo Etneo	Enna	Vittoria	Porto Palo di Capo Passero	San Vito Lo Capo
Canicattì	Milena	Castel di Iudica	Gagliano castelferrato		Siracusa	Trapani
Castrofilippo	Montedoro	Castiglione di sicilia	Leonforte		Solarino	Valderice
Cattolica Eraclea	Resuttano	Catania	Nicosia		Sortino	Vita
Cianciana	Riesi	Fiumefreddo di Sicilia	Nissoria			
Comitini	Sutera	Giarre	Pietraperzia			
Favara	Vallelunga Pratameno	Licodia Eubea	Regalbuto			
Joppolo Giancaxio	Villalba	Linguaglossa	Sperlinga			
Licata		Maletto	Valguarnera Caropepe			
Lucca Sicula		Maniace	Villarosa			
Montallegro		Mascalì				
Montevago		Mazzarrone				
Naro		Milo				
Raffadali		Mineo				
Realmonte		Mirabella imbaccari				
Sambuca di sicilia		Misterbianco				
San Biagio platani		Paterno'				
Santa Elisabetta		Piedimonte Etneo				
Santa Margherita di Belice		Raddusa				
Sant'Angelo muxaro		Ragalna				
Santo Stefano Quisquina		Ramacca				
Sciacca		Randazzo				
Siculiana		San Cono				
Villafranca Sicula		San Michele di Ganzaria				
		Sant'Alfio				
		Scordia				
		Trecastagni				
		Vizzini				
		Zafferana Etnea				

Elenco comuni coinvolti nel piano 2/2

Messina		Palermo	
Acquedolci	Mistretta	Alia	Gratteri
Alcara li fusi	Moio Alcantara	Alimena	Isnello
Ali' Terme	Monforte San Giorgio	Aliminusa	Lascari
Barcellona Pozzo di Gotto	Mongiuffi Melia	Altavilla milicia	Marineo
Basico'	Montagnareale	Altofonte	mezzoiuso
Brolo	Montalbano elicono	Bagheria	Monreale
Capizzi	Motta Camastra	Baucina	Montemaggiore Belsito
Capri leone	Motta d'Affermo	Bisacquino	Palazzo Adriano
Caronia	Naso	Blufi	Palermo
Casalvecchio Siculo	Nizza di Sicilia	Bolognetta	Partinico
Castel di lucio	Novara di Sicilia	Bompietro	Petralia Soprana
Castell'Umberto	Oliveri	Borgetto	Polizzi Generosa
Castelmola	Pace del mela	Caccamo	Pollina
Castroreale	Pagliara	Caltavuturo	Roccamena
Cesarò	Pettineo	Campofelice di Fitalia	Roccapalumba
Condro'	Piraino	Campofelice di roccella	San Cipirello
Falcone	Raccuja	Campofiorito	San Mauro castelverde
Ficarra	Reitano	Camporeale	Santa Cristina Gela
Fiumedinisi	Roccafiorita	Castelbuono	Santa Flavia
Floresta	Roccavaldina	Castellana Sicula	Sciara
Fondachelli-Fantina	Roccella Valdemone	Castronuovo di Sicilia	Scillato
Forza d'Agro'	Rodi' milici	Cerda	Sclafani Bagni
Frazzano'	Rometta	Chiusa Sclafani	Termini Imerese
Furci Siculo	San Fratello	Ciminna	Torretta
Furnari	San Marco d'Alunzio	Collesano	Trabia
Gaggi	San Pier Niceto	Contessa Entellina	Trappeto
Galati Mamertino	San Salvatore di fitalia	Geraci Siculo	Ustica
Gallodoro	San Teodoro	Giardinello	Valledolmo
Giardini-Naxos	Santa Domenica Vittoria	Giuliana	Ventimiglia di Sicilia
Gioiosa Marea	Santa Lucia del Mela	Godrano	Vicari
Graniti	Santa Marina Salina		
Gualtieri sicamino'	Sant'Angelo di Brolo		
Itala	Santo Stefano di camastra		
Leni	Saponara		
Librizzi	Savoca		
Limina	Scaletta Zanclea		
Longi	Sinagra		
Malfa	Terme vigliatore		
Malvagna	Torrenova		
Mandanici	Tortorici		
Mazzarra' Sant'Andrea	Tripi		
Meri'	Tusa		
Messina	Ucria		
Militello rosmarino	Valdina		
Mirto	Venetico		

Collaborazione delle Province

- Alle province viene richiesta una collaborazione attiva per quanto riguarda le attività di:
 - Diffusione dell'informazione e coordinamento dei rapporti con i comuni della provincia
 - Individuazione e predisposizione dei siti di interesse della Provincia da collegare in fibra ottica
 - Individuazione di eventuali infrastrutture di posa di proprietà della Provincia
 - Collaborazione nella individuazione dei PAR-c nei comuni della provincia di competenza
 - Collaborazione nell'ottenimento dei permessi di scavo sulle strade e terreni di competenza provinciale

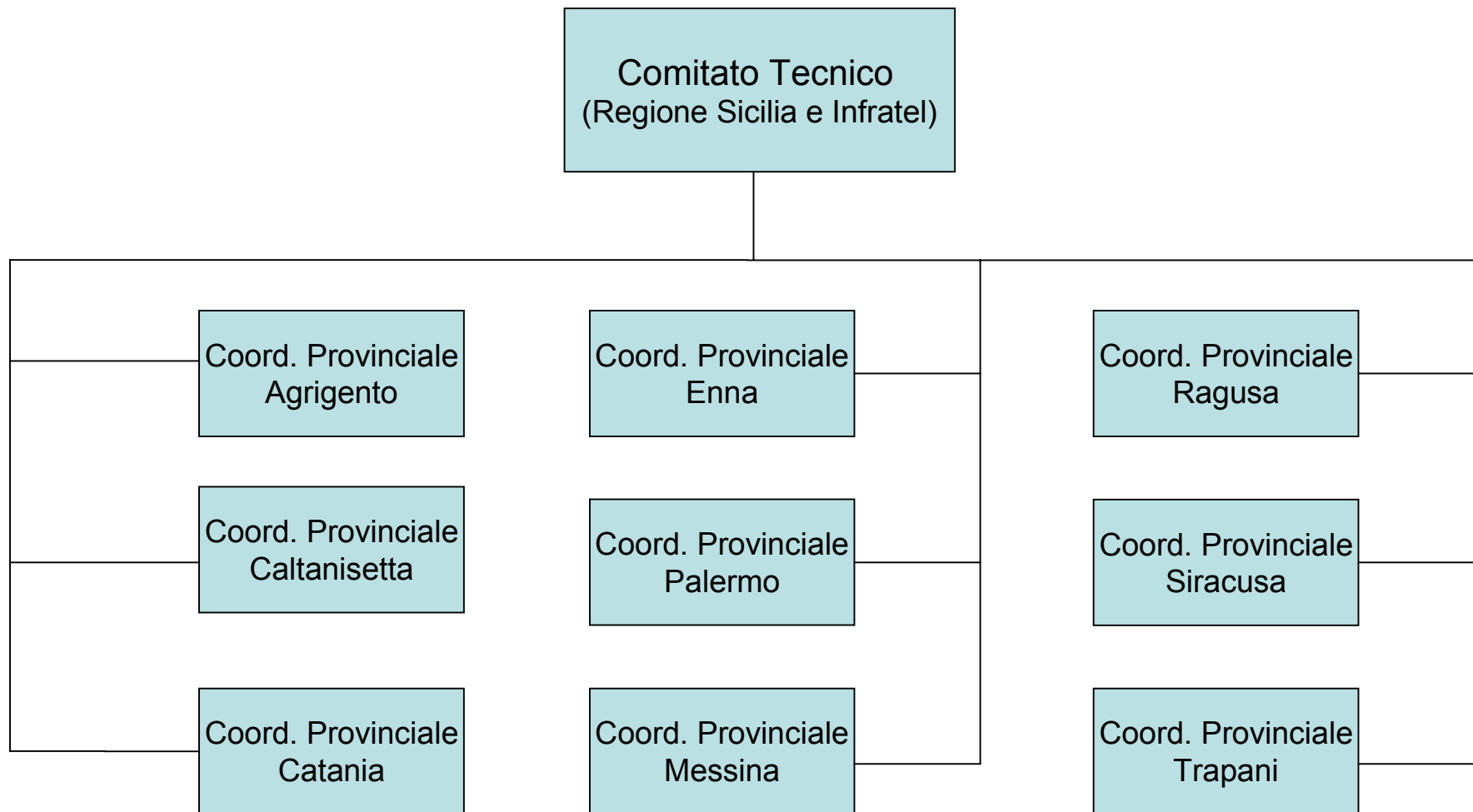
Collaborazione dei Comuni

- Ai comuni interessati viene richiesta una collaborazione attiva per quanto riguarda le attività di:
 - Individuazione e predisposizione del PAR-c da collegare in fibra ottica
 - Individuazione di eventuali infrastrutture di posa di proprietà del Comune
 - Collaborazione nell'ottenimento dei permessi di scavo sulle strade e terreni di competenza comunale

Caratteristiche tecniche minime dei siti

- Almeno 2 mq di spazio libero
- Presenza di alimentazione elettrica a 220 V (o a -48 V) con potenza disponibile di almeno 1 kW.
- Presenza, se possibile, di cablaggi che permettano il collegamento alla LAN della sede
- Facilità di accesso per i cavi in fibra ottica provenienti dall'esterno
- Possibilità di posizionare delle antenne sul tetto e di collegarle alla sala che ospita gli apparati
- Facilità di accesso h24 per eventuali interventi di manutenzione

Organizzazione del Progetto: Gruppo di coordinamento



Azioni

- Individuazione dei 9 coordinatori provinciali (**a cura Provincia**) entro il **15 Luglio**
- Diffusione delle informazioni sul progetto ai comuni (**a cura del coordinatore provinciale con il supporto del Comitato Tecnico**) entro il **31 Luglio**
- Invio lettere di richiesta permessi di scavo ai comuni (**a cura di Infratel**) entro il **31 Luglio**
- Definizione dei siti PAR-c (**a cura del coordinatore provinciale e dei comuni interessati**) entro il **30 Agosto**
- Avvio realizzazioni (**a cura del Comitato Tecnico**) entro il **15 Settembre**
- Monitoraggio dell'avanzamento del progetto in collaborazione con i Coordinatori provinciali (**a cura del Comitato Tecnico**)

Investimenti

- Investimenti complessivi pari a **€ 108.000.000**, dei quali immediatamente disponibili:
 - euro **48.000.000** a valere sui fondi ex delibera CIPE 20/2004, nella disponibilità della Regione;
 - euro **8.000.000** a valere sulle assegnazioni ex art. 38 dello Statuto Regionale e rientranti fra le disponibilità di fondi regionali di bilancio;
 - euro **34.000.000** a valere sui fondi ex delibera CIPE 17/2003 per il Programma di Sviluppo della Larga Banda nel Mezzogiorno, nella disponibilità della società Infratel Italia