

### 3.1 INQUADRAMENTO SOCIO - ECONOMICO E TERRITORIALE.

#### Popolazione e territorio

In questo paragrafo si è proceduto all'analisi dei dati relativi alla *Struttura demografica* intesa come articolazione della popolazione in gruppi o classi di età; al *movimento naturale* (nascite e decessi), al *movimento migratorio* (immigrazioni ed emigrazioni), al *mercato del lavoro*, ai *trasporti e commercio*.

La Provincia di Trapani copre una superficie di circa 2.460 Km<sup>2</sup>, costituiti per il 62% da zone pianeggianti e il 38% da aree collinari.

La **popolazione residente** al 31/12/2010 era di 436.624 abitanti (pari all'9% circa della popolazione Siciliana) con un indice di decremento dello 0,40 % tra il 1991 ed il 2001 e un incremento del 2,71% tra il 2001 ed il 2010.

La densità media è di 177,50 abitanti per km<sup>2</sup> con una punta massima di 605,44 a Erice e un minimo di 41,79 a Salaparuta. (Dati aggiornati al 2010)

Di seguito si riporta l'elaborazione dei dati relativi all'ultimo censimento Istat.

La **natalità** continua la sua progressiva riduzione passando al 10,5 per mille (10,9 nel 1998), valore che si attesta a quello medio della Sicilia pari a 10,8 per mille ma superiore a quello dell'Italia (9,3 per mille).

La **mortalità** ha registrato un tasso pari al 9,9 per mille (9,6 nel 1998) leggermente superiore a quello della Sicilia (9,4) ma uguale a quello dell'Italia.

Il **movimento migratorio** mostra nel 1999 una riduzione dei flussi netti in uscita rispetto all'anno precedente. L'incremento migratorio, infatti, ha registrato un valore di -1,6 per mille contro il -2,7 del 1998, meno negativo di quello medio della Sicilia (-3,4 per mille), ciò dovuto ad un aumento degli iscritti rispetto all'anno precedente (7690 nel 99, 7213 nel 98) e ad una se pure lieve riduzione degli emigrati (8367 nel 99, 8405 nel 98).

In particolare l'indice di incremento migratorio registra il valore minimo nel comune di Vita (-16,5 x 1000) ed il valore maggiore nel comune di Custonaci (+10,5). I comuni maggiormente colpiti dal fenomeno migratorio sono stati i comuni di Campobello -8,6, Gibellina -9,2, Poggioreale -12,9, Vita -16,5. Hanno invece registrato un incremento migratorio positivo i comuni di Calatafimi (2,3), Castellammare (1,9), Custonaci (10,5), Marsala (3,2), Partanna (1,9), Valderice (7,3).

Quanto alla **composizione della popolazione per età**, si può rilevare che su 100 giovani residenti nella Provincia vi sono 97 persone di oltre 64 anni: l'indice di vecchiaia 97,4% superiore a quello dell'anno precedente (95,6%), superiore a quello della Sicilia (86,7 %) ed inferiore a quello dell'Italia (122.2 %), presenta una forte variabilità all'interno del territorio con un ventaglio di valori che vanno da un minimo di 65,9% di Mazara ad un massimo di 144,7% di Buseto Palizzolo. I valori più bassi si rilevano in particolare nei comuni di Alcamo 92,4 Campobello 85,5 Castelvetro 94,1 Erice 81,6 Marsala 99,3 Mazara 65,9 Trapani 95,2. Tale circostanza può in parte essere spiegata dal processo di inurbamento che è avvenuto verso i centri costieri divenuti poli di forte attrazione, soprattutto per le giovani generazioni, sia per ragioni di studio che per le minori difficoltà all'inserimento nel mercato del lavoro.

A Trapani circa 53 persone non attive (indice di dipendenza), cioè bambini e anziani, gravano su 100 persone in età lavorativa tra i 15 e 64 anni, valore superiore a quello della Sicilia (51,8) ed a quello dell'Italia (47,5), con valori che oscillano dal 47,3% di Erice al 64,7% di Campobello di Mazara.

Per quanto riguarda la **fecondità**, in media d'anno, per ogni 100 donne in età feconda residenti nella Provincia nascono 4,4 bambini, valore uguale a quello dell'anno precedente, superiore sia al dato regionale (4,3) che a quello nazionale (1.8).

In particolare il tasso di fecondità presenta i valori più bassi nei comuni di Buseto Palizzolo (2,5) Calatafimi (2,8) Castellammare (2,9) Custonaci (2,9) Salemi 2,7 San Vito 2,8 mentre i valori più alti si registrano nei comuni di Alcamo 4,2 Salaparuta 4,4 Pantelleria 4,1.

Comune	Popolazione 2001	Percentuale popolazione	Superficie territorio (Kmq)	Densità (Abitanti/Kmq)
Alcamo	43 890	10,32%	130,79	335,58
Buseto Palizzolo	3 197	0,75%	72,71	43,97
Calatafimi	7 496	1,76%	154,70	48,46
Campobello di Mazara	11 270	2,65%	65,79	171,30
Castellammare del Golfo	14 573	3,43%	127,16	114,60
Castelvetro	30 518	7,18%	206,95	147,47
Custonaci	4 814	1,13%	69,57	69,20
Erice	29 338	6,90%	47,21	621,44
Favignana	4 137	0,97%	37,44	110,50
Gibellina	4 677	1,10%	44,99	103,96

Marsala	77 784	18,30%	241,37	322,26
Mazara del Vallo	50 377	11,85%	275,51	182,85
Paceco	10 949	2,58%	58,38	187,55
Pantelleria	7 224	1,70%	83,02	87,02
Partanna	11 379	2,68%	82,34	138,20
Petrosino	7 330	1,72%	44,44	164,94
Poggioreale	1 715	0,40%	37,51	45,72
Salaparuta	1 835	0,43%	41,66	44,05
Salemi	11 578	2,72%	181,53	63,78
Santa Ninfa	5 087	1,20%	63,79	79,75
San Vito Lo Capo	3 798	0,89%	59,66	63,66
Trapani	68 346	16,08%	271,67	251,58
Valderice	11 374	2,68%	52,77	215,54
Vita	2 435	0,57%	8,88	274,21
<b>Totale Provincia</b>	<b>425 121</b>	<b>100,00%</b>	<b>2 459,84</b>	<b>172,82</b>
<b>Sicilia</b>	<b>4 986 386</b>		<b>25 708,00</b>	<b>193,96</b>
<b>Percentuale Provincia/Regione</b>	<b>8,53%</b>		<b>9,57%</b>	

### Il mercato del lavoro <sup>1</sup>

L'osservazione dei dati Istat relativi alle forze di lavoro nel 2009 evidenzia un arretramento nel numero degli occupati in provincia di Trapani, con valori analoghi a quelli di metà del decennio scorso. I 124.000 occupati del 2009 sono infatti molto vicini al valore del biennio 2004-2005, ma testimoniano un netto arretramento rispetto al 2008 (-9 mila unità), anno – dopo il 2006 - tra i migliori del periodo.

A determinare l'arretramento occupazionale è il declino della componente maschile, legata principalmente alla crisi agricola: gli uomini al lavoro passano dalle 88.000 unità del 2004 alle 91 mila del 2008, per calare alle 85.000 del 2009, con un decremento del 3,4%. Al contrario si osserva una lieve crescita dell'occupazione femminile, legata alla espansione dei servizi, che frena la caduta: le donne che lavorano passano da 37.000 a 39.000 in sei anni con un incremento del 5,4%.

Nel corso della seconda parte del decennio l'erosione del monte occupazionale si affianca a una costante diminuzione nel numero di persone in cerca di lavoro: dalle 23.000 del 2004, anno base per l'osservazione della serie storica, si è passati infatti alle 15.000 del 2009, con un trend equamente distribuito tra i sessi.

Da tempo il calo delle persone in cerca di occupazione, di per sé, non costituisce un segnale positivo per il mercato del lavoro. E a Trapani duole constatare che il calo deriva molto verosimilmente da un peggioramento complessivo del quadro

economico e delle opportunità lavorative. Segnali in questa direzione sono, ad esempio, il peggioramento del quadro demografico, anche relativamente all'attrazione di flussi migratori, il calo dell'occupazione (soprattutto maschile) e la crescita del numero di persone che dichiara di non svolgere alcuna partecipazione attiva al mercato di lavoro. In particolare quest'ultima categoria di persone passa dalle 358.000 unità del 2004 alle 369.000 nel 2009, con un incremento del 3% e, solo nell'ultimo anno, del 4,6%. In questo caso, l'espansione appare più marcata tra gli uomini (+16,9%) che tra le donne (+5,8%).

	Maschi				Femmine				Totale			
	Occupati	Persone in cerca	Non forze di lavoro	Totale	Occupati	Persone in cerca	Non forze di lavoro	Totale	Occupati	Persone in cerca	Non forze di lavoro	Totale
2004	88	12	71	172	37	11	138	187	125	23	210	358
2005	89	11	73	174	35	12	142	189	125	23	215	363
2006	92	8	75	175	42	8	140	190	134	16	214	364
2007	88	9	79	175	41	7	142	190	129	16	220	366
2008	91	7	78	176	42	9	141	192	133	16	219	368
2009	85	8	83	177	39	7	146	192	124	15	229	369
	<b>Variazioni</b>											
2005	1,1	-8,3	2,8	1,2	-5,4	9,1	2,9	1,1	0,0	0,0	2,4	1,4
2006	3,4	-27,3	2,7	0,6	20,0	-33,3	-1,4	0,5	7,2	-30,4	-0,5	0,3
2007	-4,3	12,5	5,3	0,0	-2,4	-12,5	1,4	0,0	-3,7	0,0	2,8	0,5
2008	3,4	-22,2	-1,3	0,6	2,4	28,6	-0,7	1,1	3,1	0,0	-0,5	0,5
2009	-6,6	14,3	6,4	0,6	-7,1	-22,2	3,5	0,0	-6,8	-6,3	4,6	0,3
2009-2004	-3,4	-33,3	16,9	2,9	5,4	-36,4	5,8	2,7	-0,8	-34,8	9,0	3,1
Media	-0,6	-6,2	3,2	0,6	1,5	-6,1	1,2	0,5	0,0	-7,3	1,8	0,6

2

<b>Popolazione di 15 anni e oltre per condizione, provincia e sesso - media anno 2008</b>							
	Forze di lavoro			Inattivi 15-64 anni	Tassi percentuali		
	Occupati	In cerca di occupazione	Totale		Attività	Occupazione	Disoccupazione
<b>Maschi</b>							
Agrigento	88.268	17.201	105.469	40.194	72,4	60,5	16,3
Caltanissetta	48.775	7.387	56.162	30.784	64,2	55,6	13,2
Catania	208.365	24.223	232.588	123.266	65,1	58,3	10,4
Enna	33.743	4.945	38.688	16.194	70,3	61,3	12,8
Messina	129.173	14.714	143.887	70.216	66,9	60,0	10,2
Palermo	235.133	43.516	278.649	127.071	68,4	57,6	15,6

<sup>1</sup> Elaborazione da Documento B.7 – Bozza Progetto PSES

<sup>2</sup> Elaborazione PTP da Documento B.7 – Bozza Progetto PSES

Ragusa	69.767	6.111	75.878	27.767	72,9	67,0	8,1
Siracusa	79.365	7.628	86.993	48.253	63,9	58,3	8,8
Trapani	91.356	7.493	98.849	42.229	69,8	64,4	7,6
<i>Sicilia</i>	983.943	133.218	1.117.161	525.974	67,7	59,6	11,9
<b>Femmine</b>							
Agrigento	38.442	8.363	46.805	104.576	30,5	24,9	17,9
Caltanissetta	24.884	5.105	29.989	61.357	32,4	26,8	17,0
Catania	104.594	18.285	122.879	246.207	33,2	28,2	14,9
Enna	15.402	4.399	19.801	37.427	34,5	26,8	22,2
Messina	71.465	16.796	88.261	132.119	39,8	32,2	19,0
Palermo	124.474	30.667	155.141	266.806	36,6	39,3	19,8
Ragusa	38.277	3.748	42.025	60.913	40,7	37,0	8,9
Siracusa	37.023	7.689	44.712	90.473	33,0	27,3	17,2
Trapani	41.657	8.507	50.164	93.185	34,9	29,0	17,0
<i>Sicilia</i>	496.217	103.557	599.774	1.093.063	35,3	29,1	17,3
<b>Maschi e femmine</b>							
Agrigento	126.710	25.564	152.274	144.770	51,1	42,4	16,8
Caltanissetta	73.659	12.492	86.151	92.141	47,9	40,8	14,5
Catania	312.959	42.508	355.467	369.473	48,8	43,0	12,0
Enna	49.145	9.344	58.489	53.621	52,0	43,6	16,0
Messina	200.638	31.510	232.148	202.335	53,1	45,9	13,6
Palermo	359.607	74.183	433.790	393.877	52,1	43,1	17,1
Ragusa	108.044	9.859	117.903	88.680	56,8	52,0	8,4
Siracusa	116.388	15.317	131.705	138.726	48,4	42,7	11,6
Trapani	133.013	16.000	149.013	135.414	52,1	46,5	10,7
<i>Sicilia</i>	1.480.160	236.775	1.716.935	1.619.037	51,2	44,1	13,8

3

#### **Imprese <sup>4</sup>**

Le imprese iscritte nel Registro Ditte della Camera di Commercio al 31/12/1999 erano 51742, quelle attive 45810 pari al 88,5 % di quelle iscritte. Le unità locali alla stessa data erano 48686 e vi operavano 32691 addetti.

L'osservazione dei dati InfoCamere-Movimprese, relativi al primo trimestre 2010, conferma la contrazione del tessuto imprenditoriale della provincia avviatasi nel 2007.

Il 2009 si chiude infatti con un tasso di sviluppo imprenditoriale negativo (-1,68%), dato che appare distante sia dal valore medio nazionale (+0,28%) che da quello regionale, fermo a circa il -1%. L'ultimo anno conferma quindi una situazione di

<sup>3</sup> Elaborazione PTP su dati Annuario Statistico Regionale 2009

<sup>4</sup> Elaborazione da Documento B.7 – Bozza Progetto PSES

difficoltà più evidente all'interno del sistema trapanese, con evidenti ripercussioni sulla capacità delle imprese locali di resistere sul mercato.

Una lettura su un arco temporale più ampio, tuttavia, evidenzia come questa criticità sia solo in parte determinata dalla congiuntura recente.

Nell'ultimo anno, infatti, si osserva una prevalenza di cancellazioni di impresa (3.383) rispetto all'ammontare delle iscrizioni (2.531), fenomeno che in realtà si manifesta in maniera continuativa dal 2007. I dati sulla mortalità, in generale, non sembrano divergere in maniera sostanziale dalla media di periodo e, in particolare, dai primi anni del decennio. Appare semmai in crisi la spinta ad aprire nuove attività, che nell'ultimo anno registra il valore più basso dello stesso decennio.

La congiuntura più recente sembra confermare il quadro complessivo. Nei primi tre mesi del 2010 il numero di imprese registrate ammonta a 49.354: -515 il saldo con lo stesso periodo del 2009. Ancorché relativo a un solo trimestre, il confronto effettuato sul numero di imprese attive precisa ulteriormente l'analisi e risulta particolarmente indicativo in termini di ricchezza prodotta: se nei primi mesi del 2010 sono 42.512 le imprese che hanno effettivamente svolto un'attività produttiva nel territorio di Trapani, nello stesso periodo del 2009 se ne contavano 43.118, per una differenza netta di 606 unità.

#### Serie storica delle iscrizioni, cessazioni e saldo delle imprese in provincia di Trapani

	2000	2001	2002	2003	2004	2005	2006	2007	2008	2009	I trim. '09	I trim. '10
Attive	45.100	44.919	44.601	44.294	44.758	44.613	44.777	44.289	43.731	42.918	43.118	42.512
Iscritte	2.671	3.246	3.162	2.813	3.293	2.797	2.860	2.905	2.618	2.531	800	793
Cessate	3.150	2.986	3.176	2.956	2.771	2.733	2.571	3.389	3.544	3.383	1.455	1.124
Saldo	-479	260	-14	-143	522	64	289	-484	-926	-852	-655	-331

5

#### Trasporti e commercio <sup>6</sup>

La debolezza del sistema dei trasporti rappresenta uno dei principali ostacoli per lo sviluppo economico di tipo imprenditoriale e moderno della Provincia e rende ancora più evidente la marginalità eco-geografica di questo territorio rispetto al resto del paese.

Il sistema infrastrutturale trapanese presenta "luci e ombre". Nel territorio emerge infatti un'abbondante dotazione di strutture portuali (Trapani, Mazara del Vallo, Marsala, in particolare) che spinge l'indicatore oltre la media nazionale, falsando

<sup>5</sup> Elaborazione PTP da Documento B.7 – Bozza Progetto PSES

però la situazione oggettiva.

Al netto della portualità, infatti, l'indice complessivo non supera il valore di 80,5 (fatta 100 la media nazionale), determinato da un ritardo evidente (e persistente) delle infrastrutture sociali, la cui consistenza è pari a circa la metà del dato nazionale (53,5) e ben al di sotto della già carente dotazione regionale (81,6).

Al contrario, le infrastrutture economiche mostrano livelli di dotazione ben superiori alla media nazionale e regionale. Posta pari a 100 la dotazione nazionale, la Sicilia e la provincia di Trapani si collocano, rispettivamente, su valori pari a 88,1 e 124,9.

Oltre a quella portuale (310,1), spiccano le dotazioni di aeroporti (186,5), strade (124,2) e impianti di TLC (105,2).

Sul fronte opposto si segnalano carenze gravi in termini di strutture culturali e ricreative (40,9) e di strutture sanitarie (48,3). Meno marcata, ma pur sempre in deficit, la dotazione di strutture per l'istruzione (71,3) e altrettanto carenti appaiono le dotazioni sul fronte energetico e bancario, pari al 63-64% del dato nazionale. Drammatica si può definire infine la situazione in cui versa la rete ferroviaria entro i confini provinciali, rappresentando il 20% della dotazione media nazionale e 1/3 del - peraltro modesto - valore regionale (59).

Inoltre, il confronto con l'inizio del decennio non mostra sostanziali mutamenti del modello infrastrutturale: migliora la già elevata dotazione stradale, così come le strutture portuali e aeroportuali. Se appare notevole il processo di infrastrutturazione relativo alla telefonia (+36,3), che va così a colmare il ritardo esistente all'inizio del decennio, arretrano le altre categorie deficitarie, facendo aumentare il ritardo rispetto al quadro nazionale. Tra queste, i collegamenti ferroviari (-13,5) e le attrezzature culturali e ricreative (-22,8) sono le più evidenti. In calo anche le strutture sanitarie, a fronte di strutture scolastiche sostanzialmente stazionarie.

Le maggiori carenze si riscontrano per la **rete ferroviaria** di fatto esclusa dalle scelte commerciali degli operatori economici locali e inadeguata ai bisogni di mobilità. In particolare essa si estende per 178,3 Km pari a 72,5 Km per 1000 Km<sup>2</sup> di territorio, quest'ultimo valore superiore a quello della Sicilia (56,3) e dell'Italia (53). La rete non presenta alcuna elettrificazione a differenza della Sicilia e dell'Italia che presentano una percentuale di elettrificazione del 52% (Sicilia) e del 64,6% (Italia).

---

<sup>6</sup> Elaborazione da Documento B.7 – Bozza Progetto PSES

La **rete stradale** lunga 1.781 Km circa è costituita per il 73,64% da strade Provinciali, il 18,08% da strade statali, l' 8,24% da autostrade. L'indice di densità stradale (Km per 1000 Kqm di territorio) presenta un valore di 718 superiore sia a quello della Sicilia (663) che a quello dell'Italia (551). In particolare la densità autostradale è pari a 48 (Sicilia 22, Italia 21, quella delle strade statali 130 (Sicilia 147, Italia 150), quella delle strade Provinciali 540 (Sicilia 494, Italia 380). Nella rete stradale si riscontra nel 1999 un incremento degli incidenti stradali rispetto all'anno precedente del 13,5% (1795) inferiore a quelle della Sicilia (+4,9%) ma superiore a quella dell'Italia (+7%), con una riduzione del numero dei morti -4,7% (contrariamente alla Sicilia +6,7% e all'Italia +13,2%) ed un incremento di quello dei feriti +17,1% (superiore a quello della Sicilia +4,1% e dell'Italia +7,8%).

<b>TIPOLOGIA</b>	<b>LUNGHEZZA (KM)</b>
Autostrade	146,79
Strade Statali	322,05
Strade Provinciali	873,22
Viabilità provinciale secondaria	422,46
Provinciali cedute ai Comuni	36,29
<b>Sommano</b>	<b>1.800,82</b>

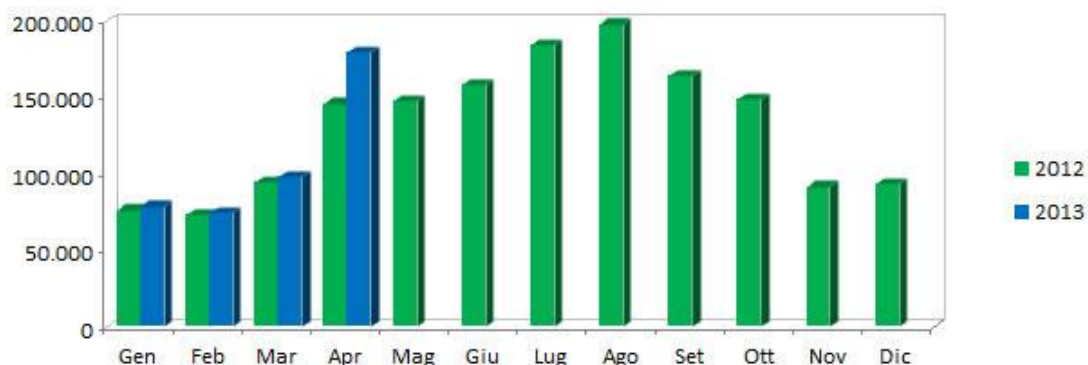
Per quanto riguarda la **rete aeroportuale**, costituita dagli aeroporti di Trapani-Birgi e di Pantelleria, nell'2010 si è registrata rispetto precedente agli anni precedenti una crescita del traffico aereo.

Dopo un lungo periodo di utilizzo modesto dell'Aeroporto di Birgi, con l'accordo siglato nel maggio 2009 con Ryanair, la struttura sembra avere preso piena funzionalità, superando la soglia del milione di passeggeri l'anno. Grazie al contributo della nuova compagnia, infatti, Birgi rappresenta oggi il primo aeroporto low cost della Sicilia.

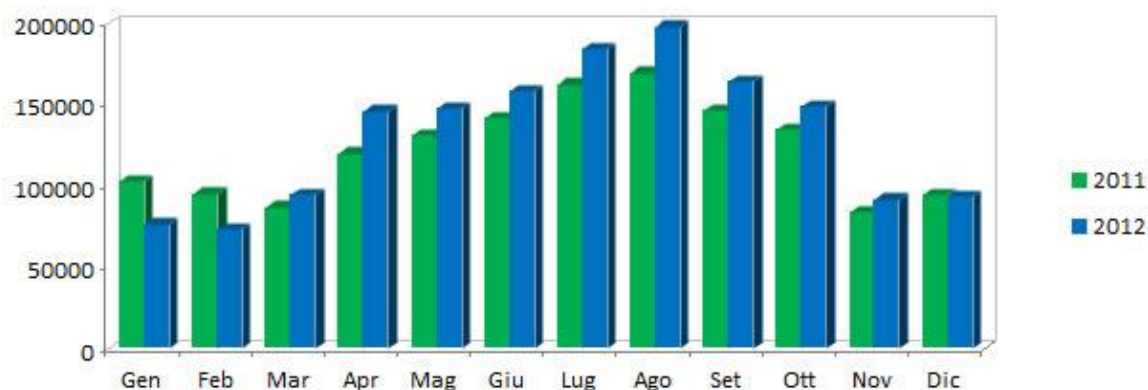


### Dati statistici Aeroporto "Trapani-Birgi" (fonte [www.Airgest.it](http://www.Airgest.it))

Gennaio-Aprile 2013 vs 2012 si registrano + 4,47% movimenti a fronte di + 10,48% passeggeri. In particolare si sottolinea la crescita esponenziale del traffico internazionale +15,41% Gennaio-Aprile 2013 vs Gennaio-Aprile 2012. Solo ad Aprile con l'inserimento di ulteriori 7 rotte internazionali (Goteborg, Kaunas, Modlin, Bratislava, Lubecca, Manchester e Rzeszow) si riporta il +43% di traffico internazionale rispetto ad Aprile 2012. Da Gennaio ad Agosto 2012 si registra un traffico passeggeri pari a 1.079.191, un 7% in più rispetto Gennaio-Agosto 2011.

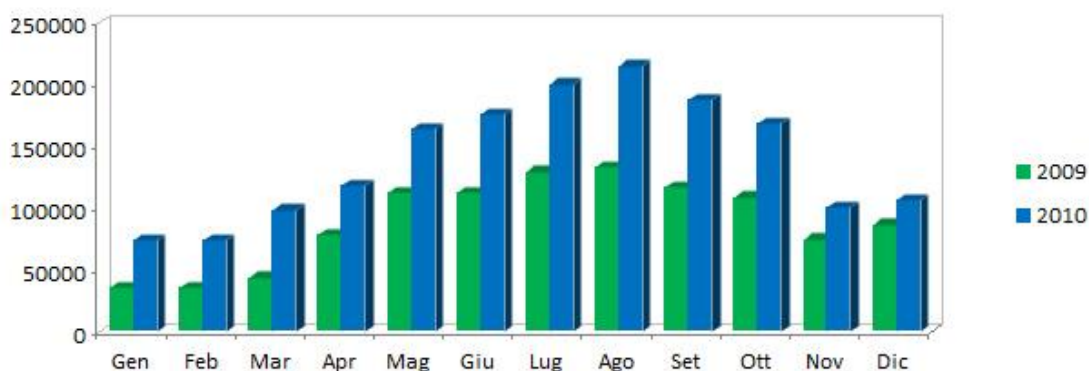
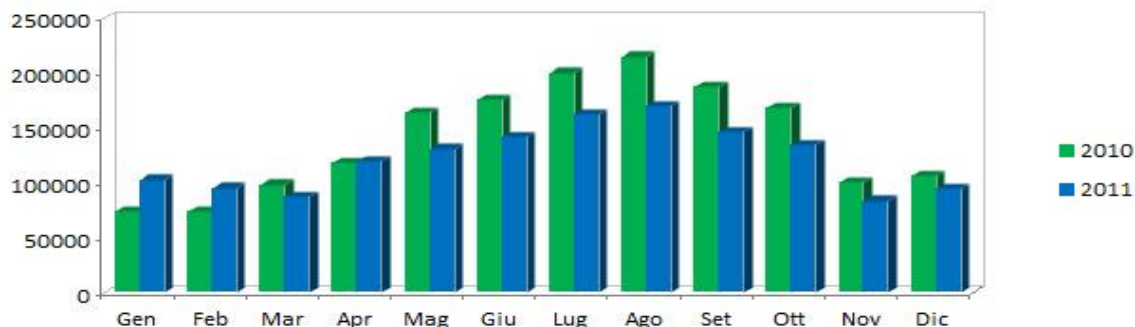


Il traffico del 2012 ha registrato costanti trends positivi di crescita, + 7% a fine anno. Dato ancor più rilevante nel periodo estivo in cui si registrano punte del + 22%



Lo scoppio della guerra in Libia ha indotto le autorità italiane a chiudere l'aeroporto civile "Vincenzo Florio" di Trapani Birgi.

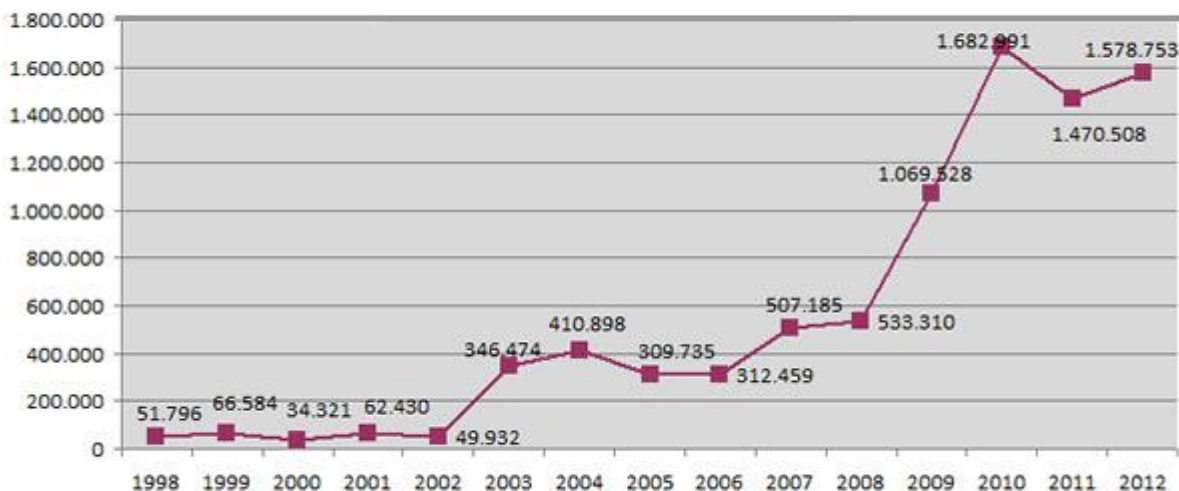
Questa misura di sicurezza ha causato, nel 2011, una forte riduzione del numero di passeggeri.



A seguito della sottoscrizione di un accordo commerciale quinquennale è stata avviata, nel maggio 2009, la base operativa della compagnia Ryanair. Nel corso del 2009 le destinazioni coperte con voli di linea, operate ad oggi quasi esclusivamente dalla citata compagnia low cost (eccetto il volo per Pantelleria effettuato dalla compagnia Meridiana fly e i voli per Milano Malpensa della CAI-Alitalia), sono passate da 15 (nel 2008) a 22, di cui 10 nazionali e 12 internazionali, permettendo in tal modo allo scalo trapanese di posizionarsi tra i primi 20 scali nazionali.

Il grafico evidenzia l'andamento storico del numero di passeggeri registrati (dal 1998).

### Trend storico dei passeggeri



La tabella mostra il confronto tra i dati registrati nel 2011 e quelli registrati nel 2012

Tipologia dato	2011	2012	%
Numero voli	13.218	13.438	1,66%
Numero passeggeri	1.470.508	1.578.753	7,36%
Nazionali linea	918.027	1.110.532	20,97%
Internazionali linea	550.769	465.937	-15,40%

#### Traffico crocieristico

In Sicilia l'andamento del traffico crocieristico degli ultimi anni appare sostanzialmente in linea con il trend nazionale.

Tra il 2001 ed il 2011, infatti, i primi tre porti crocieristici siciliani – Palermo, Messina e Catania – hanno registrato un aumento del movimento dei passeggeri leggermente inferiore al 300% fatto segnare dal resto dei principali porti italiani.

In una fase recente il sistema infrastrutturale siciliano si è peraltro consolidato con l'apertura alle crociere di altri importanti scali: Siracusa, Trapani, Porto Empedocle.

Andamento del movimento dei crocieristi nei porti siciliani					
Porti	2000	2009	2010	2011	Differenza 2010-2011
<b>Palermo</b>	157.092	471.276	394.885	567.049	<b>43,60%</b>
<b>Messina</b>	126.023	252.046	374.441	500.636	<b>33,70%</b>
<b>Catania</b>	42.616	183.249	250.284	233.010	<b>-6,90%</b>
<b>Trapani</b>	-	25.646	48.152	86.662	<b>79,98%</b>
<b>Totale Sicilia</b>	<b>325.731</b>	<b>932.217</b>	<b>1.067.762</b>	<b>1.387.357</b>	

Fonte: elaborazione su dati AA.PP. di PA, ME e CT e Capitaneria di Porto di TP

Particolarmente positiva appare la performance di mediolungo periodo del porto di Catania e, più recentemente, quella dello scalo di Trapani (con un incremento dell'80% tra il 2010 ed il 2011).

Numero degli approdi di navi crociera nei porti siciliani				
Porti	2009	2010	2011	Differenza 2010-2011
<b>Palermo</b>	194	184	250	<b>35,87%</b>
<b>Messina</b>	144	216	257	<b>18,98%</b>
<b>Catania</b>	248	218	111	<b>-49,08%</b>
<b>Trapani</b>	36	68	111	<b>63,24%</b>
<b>Totale Sicilia</b>	<b>622</b>	<b>686</b>	<b>729</b>	

Fonte: elaborazione su dati AA.PP. di PA, ME e CT e Capitaneria di Porto di TP

Numero degli approdi di navi crociera e di passeggeri nel porto di Trapani						
	2011		2012		Navi Differenza 2011-2012	Passeggeri Differenza 2011-2012
	Totale navi arrivate	Totale passeggeri	Totale navi arrivate	Totale passeggeri		
<b>Trapani</b>	111	88.272	80	74.493	-27,93%	-15,61%

Fonte: Trident Group Trapani

## Il flusso turistico <sup>7</sup>

Si riportano di seguito alcune elaborazioni relative al flusso turistico in Provincia.

DISTRIBUZIONE DELLA CAPACITA' RICETTIVA PER COMUNE E COMPARTO - ANNO 2012								
COMUNE	ALBERGHIERI				EXTRALB		TOTALE	
	Esercizi	Letti	Camere	Bagni	Esercizi	Letti	Esercizi	Letti
Alcamo	5	254	101	101	9	106	14	360
Busetto Palizzolo	2	122	56	56	19	198	21	320
Calatafimi Segesta	2	45	21	21	8	127	10	172
Campobello	2	506	186	186	7	612	9	1.118
Castellammare	14	794	321	321	27	1.145	41	1.939
Castelvetrano	15	2.741	1.206	1.206	27	790	42	3.531
Custonaci	5	289	132	132	17	200	22	489
Erice	12	739	347	341	35	326	47	1.065
Favignana	21	1.968	834	756	38	1.035	59	3.003
Gibellina	-	-	-	-	9	58	9	58
Marsala	14	1.121	541	539	47	733	61	1.854
Mazara del Vallo	6	1.015	427	427	23	380	29	1.395
Paceco	2	54	26	26	21	157	23	211
Pantelleria	12	1.452	575	574	18	362	30	1.814
Partanna	-	-	-	-	3	10	3	10
Petrosino	2	701	220	220	2	537	4	1.238
Poggioreale	-	-	-	-	1	13	1	13
Salaparuta	-	-	-	-	2	7	2	7
Salemi	1	76	38	38	5	30	6	106
San Vito	48	2.573	1.127	1.053	121	3.745	169	6.318
Santa Ninfa	-	-	-	-	1	9	1	9
Trapani	10	617	298	288	118	1.141	128	1.758
Valderice	11	967	422	368	23	316	34	1.283
Vita	-	-	-	-	3	12	3	12
<b>Totale complessivo</b>	<b>184</b>	<b>16.034</b>	<b>6.878</b>	<b>6.653</b>	<b>584</b>	<b>12.049</b>	<b>768</b>	<b>28.083</b>
FONTE UFFICIO STATISTICA								

<sup>7</sup> Elaborazione Provincia di Trapani

**Progetto di Massima del Piano Territoriale Provinciale della Provincia Regionale di Trapani – Aggiornamento 2013**  
**Inquadramento socio - economico e territoriale**

Esercizi alberghieri ed extraalberghieri per comune. Anno 2012														
COMUNE	Totale Posti letto	Esercizi alberghieri Residenze			Campeggi e villaggi		Alloggi agrituristici Turismo Rurale		Case per ferie Appartamenti per Vacanze		Bed & Breakfast		Alloggi in affitto	
		N°	Letti	Camere	N°	Posti letto	N°	Posti letto	N°	Posti letto	N°	Posti letto	N°	Posti letto
Alcamo	360	5	254	101			2	35	-	-	3	16	4	55
Buseto Palizzolo	320	2	122	56			5	94	3	30	11	74		
Calatafimi - Segesta	172	2	45	21			6	115	1	8	1	4		
Campobello di Mazara	1.118	2	506	186	1	540	2	54	-	-	4	18		
Castellammare del Golfo	1.939	14	794	321	3	768	4	124	7	166	11	56	2	31
Castelvetrano	3.531	15	2.741	1.206	3	354	8	238	3	91	12	99	1	8
Custonaci	489	5	289	132			1	30	4	113	12	57		
Erice	1.065	12	739	347			4	72	7	123	19	88	5	43
Favignana	3.003	21	1.968	834	1	472	-	-	19	418	9	46	9	99
Gibellina	58	-	-	-			-	-	-	-	9	58		
Marsala	1.854	14	1.121	541	1	160	9	232	7	155	22	98	8	88
Mazara del Vallo	1.395	6	1.015	427	1	144	2	63	3	94	16	71	1	8
Paceco	211	2	54	26			3	54	-	-	18	103		
Pantelleria	1.814	12	1.452	575			3	39	13	317	2	6		
Partanna	10	-	-	-			-	-	-	-	3	10		
Petrosino	1.238	2	701	220	1	528	-	-	-	-	1	9		
Poggioreale	13	-	-	-			-	-	1	13				
Salaparuta	7	-	-	-			-	-	-	-	2	7		
Salemi	106	1	76	38			1	16	-	-	4	14		
San Vito Lo Capo	6.318	48	2.573	1.127	3	2.170	1	8	19	766	77	543	21	258
Santa Ninfa	9	-	-	-			-	-	-	-	1	9		
Trapani	1.758	10	617	298			11	224	25	443	75	405	7	69
Valderice	1.283	11	967	422	1	144	-	-	2	72	19	94	1	6
Vita	12	-	-	-			-	-	-	-	3	12		
<b>Totale Provincia</b>	<b>28.083</b>	<b>184</b>	<b>16.034</b>	<b>6.878</b>	<b>15</b>	<b>5.280</b>	<b>62</b>	<b>1.398</b>	<b>114</b>	<b>2.809</b>	<b>334</b>	<b>1.897</b>	<b>59</b>	<b>665</b>
Fonte: Provincia Regionale di Trapani Servizio Statistica														

<b>MOVIMENTO TURISTICO (ITALIANI + STRANIERI) X COMUNE, ANNI 2011-2012</b>														
<b>COMUNE</b>	<b>2011</b>						<b>2012</b>						<b>VARIAZIONE % 20010/11</b>	
	<b>ITALIANI</b>		<b>STRANIERI</b>		<b>TOTALE</b>		<b>ITALIANI</b>		<b>STRANIERI</b>		<b>TOTALE</b>		<b>ITALIANI+STRANIERI</b>	
	<b>Arrivi</b>	<b>Presenze</b>	<b>Arrivi</b>	<b>Presenze</b>	<b>Arrivi</b>	<b>Presenze</b>	<b>Arrivi</b>	<b>Presenze</b>	<b>Arrivi</b>	<b>Presenze</b>	<b>Arrivi</b>	<b>Presenze</b>	<b>Arrivi</b>	<b>Presenze</b>
<b>Alcamo</b>	9.915	27.883	4.606	15.282	14.521	43.165	9.369	28.039	5.711	19.191	15.080	47.230	3,85%	9,42%
<b>Buseto</b>	3.878	12.239	2.518	8.180	6.396	20.419	4.332	13.765	2.327	7.342	6.659	21.107	4,11%	3,37%
<b>Calatafimi</b>	1.619	4.190	1.347	2.945	2.966	7.135	1.275	3.140	908	2.172	2.183	5.312	-26,40%	-25,55%
<b>Campobello</b>	3.679	21.862	59	218	3.738	22.080	3.044	16.118	143	998	3.187	17.116	-14,74%	-22,48%
<b>Castellammare del Golfo</b>	20.210	60.753	16.456	46.466	36.666	107.219	20.107	61.958	17.596	51.799	37.703	113.757	2,83%	6,10%
<b>Castelvetrano</b>	58.772	169.122	35.112	105.298	93.884	274.420	51.331	180.988	30.918	136.504	82.249	317.492	-12,39%	15,70%
<b>Custonaci</b>	9.152	27.365	2.384	7.551	11.536	34.916	8.364	24.010	1.433	4.804	9.797	28.814	-15,07%	-17,48%
<b>Erice</b>	19.658	59.918	15.302	56.636	34.960	116.554	17.520	46.382	12.263	35.503	29.783	81.885	-14,81%	-29,75%
<b>Favignana</b>	35.646	197.625	4.182	18.553	39.828	216.178	38.506	201.285	4.635	18.949	43.141	220.234	8,32%	1,88%
<b>Gibellina</b>	139	480	4	27	143	507	158	614	15	128	173	742	20,98%	46,35%
<b>Marsala</b>	42.079	95.021	27.054	70.998	69.133	166.019	41.155	90.805	23.842	51.026	64.997	141.831	-5,98%	-14,57%
<b>Mazara</b>	22.507	59.381	8.930	28.976	31.437	88.357	25.955	71.989	9.846	32.719	35.801	104.708	13,88%	18,51%
<b>Paceco</b>	3.945	10.304	3.777	9.917	7.722	20.221	3.689	10.424	3.048	6.762	6.737	17.186	-12,76%	-15,01%
<b>Pantelleria</b>	13.633	74.432	1.486	6.035	15.119	80.467	11.692	69.212	1.215	7.169	12.907	76.381	-14,63%	-5,08%
<b>Partanna</b>	17	26	8	14	25	40	27	52	4	10	31	62	24,00%	55,00%
<b>Petrosino</b>	12.533	41.697	1.969	36.483	14.502	78.180	20.266	69.017	1.651	7.521	21.917	76.538	51,13%	-2,10%
<b>Poggioreale</b>	126	427	13	51	139	478	57	172	17	43	74	215	-46,76%	-55,02%
<b>Salaparuta*</b>														
<b>Salemi</b>	2.655	7.247	476	1.620	3.131	8.867	2.078	4.291	390	1.314	2.468	5.605	-21,18%	-36,79%
<b>San VitoLo Capo</b>	86.555	433.034	17.129	81.771	103.684	514.805	92.514	426.962	19.679	81.697	112.193	508.659	8,21%	-1,19%
<b>Santa Ninfa</b>	0	0	0	0	0	0	0	0	0	0	0	0		
<b>Trapani</b>	34.662	84.748	34.304	98.306	68.966	183.054	42.555	114.939	33.648	84.271	76.203	199.210	10,49%	8,83%
<b>Valderice</b>	17.768	62.965	9.172	34.355	26.940	97.320	18.761	60.724	9.956	39.593	28.717	100.317	6,60%	3,08%
<b>Vita</b>	0	0	0	0	0	0	1	1	1	2	2	3		
<b>TOTALE</b>	<b>399.148</b>	<b>1.450.719</b>	<b>186.288</b>	<b>629.682</b>	<b>585.436</b>	<b>2.080.401</b>	<b>412.768</b>	<b>1.494.946</b>	<b>179.250</b>	<b>589.529</b>	<b>592.018</b>	<b>2.084.475</b>	<b>1,12%</b>	<b>0,20%</b>
<i>Fonte Ufficio Statistica - Provincia Regionale di Trapani</i>														
* dato coperto dal vincolo di riservatezza														

<b>QUADRO GENERALE DI MOVIMENTAZIONE TURISTICA INTERA PROVINCIA</b>										
PROVENIENZA	ARRIVI				PRESENZE				PERMANENZA MEDIA	
	2011	2012	DIFF. 2011/2012	VAR% 2011/2012	2011	2012	DIFF. 2011/2012	VAR% 2011/2012	2011	2012
<b>MOVIMENTO NEGLI ESERCIZI ALBERGHIERI</b>										
ITALIANI	303.719	299.452	-4.267	-1,40	1.059.408	1.056.850	-2.558	-0,24	3,49	3,53
STRANIERI	132.036	119.074	-12.962	-9,82	450.699	406.520	-44.179	-9,80	3,41	3,41
<b>TOTALE</b>	<b>435.755</b>	<b>418.526</b>	<b>-17.229</b>	<b>-3,95</b>	<b>1.510.107</b>	<b>1.463.370</b>	<b>-46.737</b>	<b>-3,09</b>	<b>3,47</b>	<b>3,50</b>
<b>MOVIMENTO NEGLI ESERCIZI EXTRALBERGHIERI</b>										
ITALIANI	95.429	113.316	17.887	18,74	391.311	438.096	46.785	11,96	4,10	3,87
STRANIERI	54.252	60.176	5.924	10,92	178.983	183.009	4.026	2,25	3,30	3,04
<b>TOTALE</b>	<b>149.681</b>	<b>173.492</b>	<b>23.811</b>	<b>15,91</b>	<b>570.294</b>	<b>621.105</b>	<b>50.811</b>	<b>8,91</b>	<b>3,81</b>	<b>3,58</b>
<b>TOTALE COMPLESSIVO</b>										
ITALIANI	399.148	412.768	13.620	3,41	1.450.719	1.494.946	44.227	3,05	3,63	3,62
STRANIERI	186.288	179.250	-7.038	-3,78	629.682	589.529	-40.153	-6,38	3,38	3,29
<b>TOTALE</b>	<b>585.436</b>	<b>592.018</b>	<b>6.582</b>	<b>1,12</b>	<b>2.080.401</b>	<b>2.084.475</b>	<b>4.074</b>	<b>0,20</b>	<b>3,55</b>	<b>3,52</b>
<i>Fonte Ufficio Statistica Provincia Regionale di Trapani</i>										

<b>MOVIMENTO TURISTICO DI ITALIANI E STRANIERI PER TIPOLOGIA RICETTIVA-ANNO 2012</b>									
TOPOLOGIE RICETTIVE	ITALIANI			STRANIERI			TOTALE		
	arrivi	presenze	Perman. Media	arrivi	presenze	Perman. Media	arrivi	presenze	Perman. Media
alberghi 5 stelle	3.225	10.724	3,3	3.636	17.969	4,9	6.861	28.693	4,2
alberghi 4 stelle	119.905	392.381	3,3	52.964	212.967	4,0	172.869	605.348	3,5
alberghi 3 stelle	132.791	455.127	3,4	48.973	127.257	2,6	181.764	582.384	3,2
alberghi 2 stelle	11.542	40.507	3,5	3.633	9.068	2,5	15.175	49.575	3,3
alberghi 1 stella	6.928	20.231	2,9	3.643	8.507	2,3	10.571	28.738	2,7
residenze turistico alberghiere	25.061	137.880	5,5	6.225	30.752	4,9	31.286	168.632	5,4
alloggi in affitto gestiti in forma imprenditoriale	42.994	181.735	4,2	23.974	72.537	3,0	66.968	254.272	3,8



campeggi	35.376	155.257	4,4	11.850	52.373	4,4	47.226	207.630	4,4
villaggi turistici	-	-	0,0	0	0	0,0	0	0	0,0
alloggi agroturistici e turismo rurale	14.238	39.931	4,2	14.664	37.272	2,5	28.902	77.203	2,7
case per ferie	1.102	1.821	1,7	1.229	1.874	1,5	2.331	3.695	1,6
bed and breakfast	19.606	59.352	3,0	8.459	18.953	2,2	28.065	78.305	2,8
<b>TOTALE</b>	<b>412.768</b>	<b>1.494.946</b>	<b>3,6</b>	<b>179.250</b>	<b>589.529</b>	<b>3,3</b>	<b>592.018</b>	<b>2.084.475</b>	<b>3,5</b>

FONTE UFFICIO STATISTICA - PROVINCIA REGIONALE DI TRAPANI

<b>FRUIZIONE IN ALCUNI SITI CULTURALI DI RILIEVO-ANNO 2011</b>				
<b>COMUNE</b>	<b>SITO</b>	<b>VISITATORI</b>		
		<b>2010</b>	<b>2011</b>	<b>VAR % 2010/2011</b>
Calatafimi Segesta	Area archeologica di Segesta	280.449	312.387	11,4
Castelvetrano	Area archeologica di Selinunte	208.035	254.474	22,3
Marsala	Museo Archologico Baglio Anselmi	53.278	50.739	-4,8
Marsala	Cave di Cusa*		5.621	
Mazara del Vallo	Museo del Satiro-Chiesa di S.Egidio	34.200	35.256	3,1
Trapani	Museo Regionale Conte Agostino Pepoli	14.934	16.556	10,9
Partanna	Castello Grifeo	1.407	1.829	30,0
<b>TOTALE</b>		<b>592.303</b>	<b>676.862</b>	<b>14,3</b>
FONTE ASSESSORATO REGIONALE AI BENI CULTURALI				
*aperto da agosto 2011				

TAV 18- MOVIMENTO TURISTICO DA CROCIERA NEL PORTO DI TRAPANI-ANNO 2011		
	2010	2011
TOT.NAVI ARRIVATE	72	111
TOT.PASSEGGERI	48.152	88.272
VAR % 2011/2010 NAVI		54,2
VAR % 2011/2010 PASSEGGERI		83,3
FONTE TRIDENT GROUP TRAPANI		

### **Agricoltura**

L'evoluzione della produzione agricola rappresenta un'ulteriore conferma dell'arretramento del ruolo del comparto e quindi della suo decrescente peso all'interno dell'economia provinciale.

A diminuire sono in primo luogo le superfici effettivamente destinate alla produzione, che dal 2002 mostrano una progressiva erosione. In calo anche la superficie investita, che perde oltre 45 mila ettari, pari a oltre un quarto del valore di inizio decennio. Stessa decrescita interessa la superficie in produzione, con un calo di oltre 37.000 ettari (-22%).

Stazionaria, nel complesso, la dimensione della produzione che, pur in presenza di ciclicità derivante dalle diverse annate (tra le quali il 2007 è senza dubbio la peggiore) si mantiene su livelli non difforni da quelli osservati nel decennio.

La resa, conseguentemente, tende ad aumentare nel corso del periodo, raggiungendo uno dei suoi massimi nel 2008, con 73 q/h. Tale evoluzione si deve in buona misura al cambiamento del mix delle coltivazioni.

L'analisi delle principali coltivazioni della provincia permette di osservare una rilevante ricomposizione, con la quale la vite rafforza il suo contributo nel settore agricolo, rappresentando nel 2008 circa la metà della superficie e della produzione agricola trapanese.

Anche per effetto della Politica Agricola Comunitaria la superficie a vite perde circa 7.800 ettari, pari a oltre il 10% del valore caratteristico del 2000, ma in termini di superficie in produzione e quindi di prodotto si osserva un aumento tendenziale: +8% la produzione totale (+359.800 quintali), +5% la produzione raccolta (+219.800).

Tiene la frutta fresca in termini di produzione, con un -3% nel periodo 2000-2009, a fronte di un calo della superficie dell'ordine del 20%.

Risultano in calo tutte le altre coltivazioni, a partire dai cereali che, mantenendo una incidenza stabile in termini di superficie (17-18%), dimezzano quasi il contributo in termini di produzione (-40% circa).

Ancora più marcato il crollo degli ortaggi, sia in piena aria che (soprattutto) in serra: rispettivamente, sono 387.604 in meno i quintali raccolti nel 2009 in piena aria (-64%), mentre calano dell'81% quelli in serra (-185.356 quintali).

**Dettaglio statistico su alcune delle principali produzioni agricole della provincia di Trapani: anno 2009**

Gruppo di coltivazione	Superficie investita	Superficie in produzione	Produzione totale	Produzione raccolta
<b>Valori assoluti 2009</b>				
Cereali	21.863	21.863	463.886	463.886
Frutta fresca	168	165	20.140	20.140
Ortaggi in piena aria	2.354	2.204	227.466	222.196
Ortaggi in serra	9.325	9.325	44.760	44.760
Piante da tubero	460	460	66.000	66.000
Vite *	63.131	61.274	4.760.360	4.620.360
<b>Differenza (2009-2000)</b>				
Cereali	-7.787	-7.787	-311.834	-311.834
Frutta fresca	-40	-43	-654	-654
Ortaggi in piena aria	-2.602	-2.542	-382.334	-387.604
Ortaggi in serra	-59.295	-59.295	-185.356	-185.356
Piante da tubero	-255	-255	-73.350	-73.350
Vite *	-7.451	617	359.800	219.800
<b>Variazioni (2009-2000)</b>				
Cereali	-26,3%	-26,3%	-40,2%	-40,2%
Frutta fresca	-19,2%	-20,7%	-3,1%	-3,1%
Ortaggi in piena aria	-52,5%	-53,6%	-62,7%	-63,6%
Ortaggi in serra	-86,4%	-86,4%	-80,5%	-80,5%
Piante da tubero	-35,7%	-35,7%	-52,6%	-52,6%
Vite *	-10,6%	1,0%	8,2%	5,0%

\* Valori al 2008

8

<sup>8</sup> Elaborazione da Documento B.7 – Bozza Progetto PSES

